

AQUATIM

Operator al serviciilor de apă
și canalizare în județul Timiș



RAPORT ANUAL
2008



CUPRINS / TABLE OF CONTENTS

pag. 3	Cuvânt înainte al directorului general / General Director's Foreword
pag. 4	Aquatim se prezintă / Aquatim at a glance
pag. 6	Apă potabilă / Drinking water
pag. 6	Tratare / Treatment
pag. 9	Calitate / Quality
pag. 11	Distribuție / Supply
pag. 14	Apă uzată / Waste water
pag. 16	Raport financiar / Financial Report
pag. 17	Relații cu clienții / Customer relations
pag. 21	Mediu / Environment
pag. 22	Dezvoltare / Development
pag. 22	Programe de investiții din surse proprii / Self-financed investment programmes
pag. 24	Cercetare, inovație, tehnologii noi / Research, innovation, new technologies
pag. 27	Programe internaționale / International programmes
pag. 31	Dezvoltare instituțională / Institutional development
pag. 33	Evenimente și comunitate / Community and events



Cuvânt înainte al directorului general

NE PREOCUPĂ SIGURANȚA CONSUMATORILOR NOȘTRI

Apa este esențială pentru susținerea vieții. Noi, care aducem zilnic apă orașului Timișoara, știm lucrul acesta foarte bine. Siguranța consumatorilor este în centrul preocupărilor noastre. De aceea, am investit în tehnologii performante la stațiile de tratare a apei și am impus proceduri de lucru care respectă standardele internaționale de calitate. Sistemul de management integrat, calitate, mediu, sănătate și securitate ocupațională, implementat în anul 2005, funcționează eficient, fapt confirmat prin recertificările obținute la auditurile independente ale Societății Române pentru Asigurarea Calității.

Am primit o nouă confirmare a capacității noastre de a asigura o apă sigură, anul trecut. Laboratorul Aquatim de Control al Calității a participat, alături de peste 60 de laboratoare similare din Europa, la programul internațional de intercalibrări, *Qualco Danube Analytical Quality Control Scheme*. Rezultatele analizelor făcute la Aquatim au fost excelente, acestea calificându-se în toate cele trei etape ale programului.

Toate certificările obținute de-a lungul timpului sunt recunoașteri ale eforturilor noastre pentru furnizarea de apă sigură consumatorilor, verificată sistematic, începând din timpul procesului de tratare și până la robinet.

Planurile de dezvoltare ale AQUATIM, de la cercetarea aplicativă și re tehnologizări, până la extinderea serviciilor la nivel regional, sunt elaborate astfel încât să răspundă, în primul rând, acestor cerințe. Preocuparea pentru calitatea apei și siguranța consumatorilor este reperul cheie și atunci când ne raportăm la viitor.

Director General's Foreword

THE SAFETY OF OUR CUSTOMERS IS OUR CONCERN

Water is essential for life. We know that best, as we supply water each day to the city of Timisoara. The safety of our customers is our main concern. This is why we implemented state-of-the-art technologies at the water treatment plants and introduced work procedures to comply with international quality regulations. The integrated management system quality, environment, occupational health and safety in place since 2005 has been working efficiently, as confirmed by the recertifications granted subsequently to the independent audits of the Romanian Society for Quality Assurance.

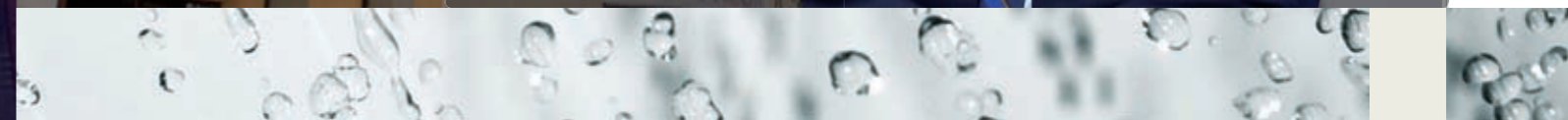
Last year we received another confirmation of our capacity to supply safe water. The Aquatim Quality Control Laboratory participated together with more than 60 similar European laboratories in *Qualco Danube Analytical Quality Control Scheme*, an international intercalibrating programme. The results of the water quality tests performed at Aquatim's premises were excellent and these qualified in all three programme stages.

All certifications received over the years acknowledge the efforts we made to provide our customers with safe water, thoroughly checked from the treatment process to the taps.

AQUATIM's development plans, including applied research, upgrading of technology, and extension of services at the regional level are considered in such manner to respond to this requirement in the first place. Our concern for water quality and customers' safety is the key element even when we think of the future.



Dr. ing. Ilie VLAICU - Director general



Aquatim se prezintă

Suntem operatorul regional al serviciilor publice de apă și canalizare din orașele Timișoara, Jimbolia și Deta. Prezentăm alăturat câteva cifre și informații cheie reprezentative.

Aquatim at a glance

We are the regional operating company of the public water and wastewater services for Timisoara, Deta and Jimbolia. Several key facts and figures which we regard as of reference for our operation in 2008 are presented herewith.

CIFRE ȘI INFORMAȚII CHEIE (DATE VALABILE LA 31.12.2008)

330 000 (Timișoara)		
11 000 (Jimbolia)	consumatori	customers
4 800 (Deta)		
5	stații de tratare	water treatment plants
3	stații de epurare	waste water treatment plants
616,8 km (Timișoara)		
67,8 km (Jimbolia)	rețea de apă	water supply system
22,6 km (Deta)		
499,9 km (Timișoara)		
8,7 km (Jimbolia)	rețea canalizare	wastewater collection
15,9 km (Deta)		
833	angajați	employees
66 783 307 lei		
16 757 831 Euro	cifra de afaceri	turnover

KEY FACTS AND FIGURES (AS FOR 31.12.2008)

Aquatim se prezintă

PERFORMANȚĂ ȘI CALITATE – ANGAJAMENTUL NOSTRU

Licența de operare clasa 1 și implementarea sistemului de management integrat calitate, mediu, sănătate și securitate ocupațională certifică angajamentul nostru pentru performanță în operare și servicii de calitate.

Aquatim, at a glance

OUR COMMITMENT TO PERFORMANCE AND QUALITY

The first class operating licence and the implemented quality, environment, health and occupational safety management system certify our commitment to operational performance and quality services.

Echipa managerială / The managing team

Director general / General Director
dr. ing. **ILIE VLAICU**

Director Administrativ ing. Constantin Creangă Administration Director	Director Dezvoltare ing. Adriana Angheluș Development Director	Director Economic ec. Rozalia Giuchici Economic Director	Director Producție ing. Petru Hidiș Operation Director	Director Tehnic ing. Nicolae Ghelsingher Technical Director
---	---	---	---	--

Consiliul de Administrație / Board of Directors

Președinte / President
ILIE VLAICU

Membri /Members
Aurelia Junie, Carmen Popescu, Sorin Belei, Iancu Canea, Ioan Marincu, Voichița Matei, Sandor Rapolti, Lucian Uță



Apă potabilă.
Tratare

APĂ LA ROBINET ÎN TIMIȘOARA,
DE APROAPE UN SECOL

Prima uzină de apă a Timișoarei a început să funcționeze la 1 iunie 1914, sistemul de alimentare cu apă fiind ulterior dezvoltat. În Timișoara există acum 3 stații de tratare a apei – Bega, Urseni și Ronat, toate operând cu tehnologii moderne.

Două treimi din apa timișorenilor provin de la stația de tratare Bega. Restul necesarului orașului este acoperit din surse subterane, cu apă tratată în stațiile Urseni și Ronat. Nivelul de exploatare al apei de adâncime este menținut constant pentru protejarea stratului acvifer. Și orașele Deta și Jimbolia au stații de tratare a apei din surse de adâncime.

Continuitatea este una din principalele cerințe ale serviciilor de utilitate publică. Apa la robinet este disponibilă tot timpul în casele timișorenilor. În anul 2008 am asigurat în jur de 23 milioane m³ apă potabilă. La fel de bine putem spune că de când dumneavoastră ați început să citiți această pagină și până acum (circa 30 de secunde), noi am pompat în rețeaua orașului circa 20 000 l de apă.

Drinking water.
Treatment

TAP WATER IN TIMISOARA
FOR NEARLY A CENTURY

The first water treatment plant was commissioned on June 1, 1914. The water supply system developed later and nowadays 3 water plants based on modern treatment technologies operate in the city - Bega, Urseni and Ronat.

Two thirds of the water of Timisoara come from the Bega treatment plant. The rest is ensured by the ground sources water, treated in the Urseni and Ronat plants. We keep the ground water uptake down to this level in order to protect the aquifer resources. Both Deta and Jimbolia rely on ground water sources, too.

The continuity of the service is a major requirement of a public utility company. Tap water is therefore available round the clock in Timisoara. In 2008 we supplied roughly 23 million m³ water. In other words, since you have been reading this page (about 30 s), we have already pumped nearly 20 000 l water into the supply system.

Apă potabilă.
Tratare

TEHNOLOGII MODERNE, CU POTENȚIAL
DE REDUCERE A CONSUMULUI DE ENERGIE

Procesele de la stațiile de tratare se desfășoară în condiții de eficiență economică și siguranță a mediului. Peste 80% din procesele de la stațiile de tratare sunt controlate automat. Modernizarea stațiilor de pompare Urseni și Bega, prin investiții realizate în anii trecuți din surse proprii, a condus, după cum era preconizat, la scăderi relevante ale consumului de energie. Cea mai mare scădere a consumului energetic față de anul anterior s-a înregistrat la Stația de tratare Urseni – 5%. În acest context, relevant este însă consumul specific. Valoarea sa minimă în anul 2008, înregistrată la Stația de tratare Bega a fost de 0,154 kWh/m³.

Drinking water.
Treatment

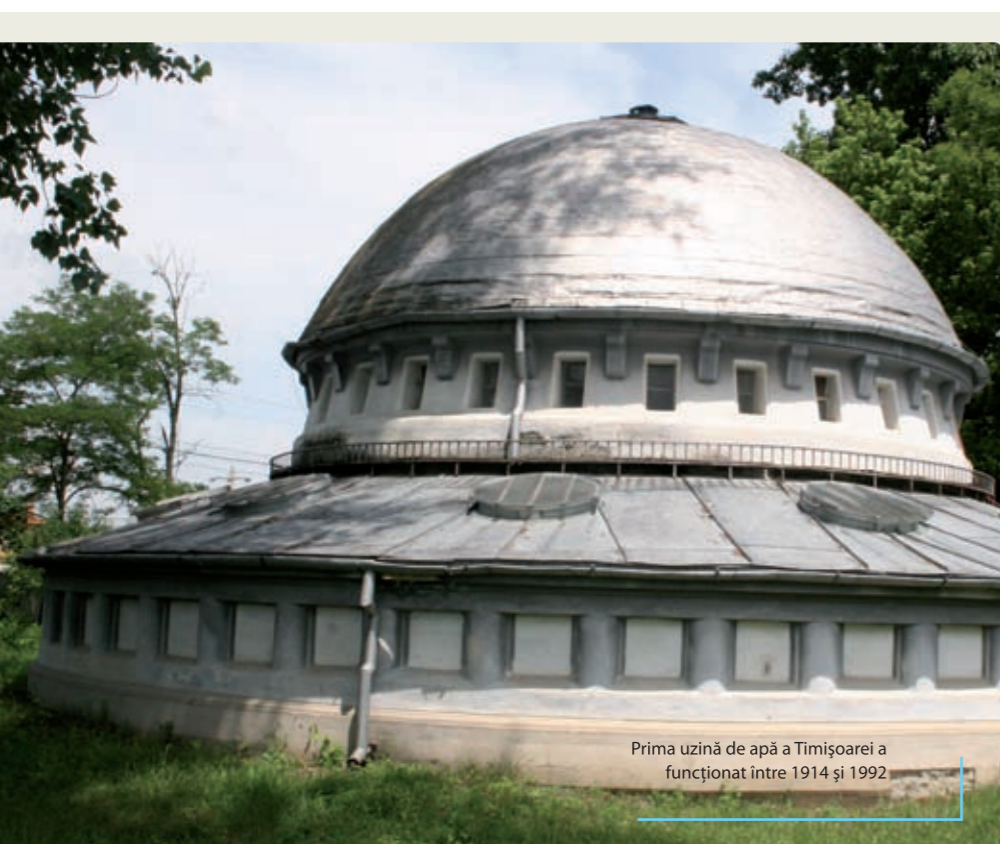
MODERN, ENERGY SAVING TECHNOLOGIES

The operation of the treatment plants is cost efficient and environmentally safe. Over 80% of the processes are automatically controlled. Some of the investments carried on during the last years and supported from own funds involved the upgrading of the pumping plants from the Urseni and Bega water treatment plants. As expected, this led to a significant reduction in the energy consumption. The energy consumption was cut back by 5% in 2008 as compared to the previous year, reported at the Urseni treatment plant. However, in this context the specific consumption is relevant. The minim value for 2008 was reported at Bega treatment plant – 0.154 kWh/m³.

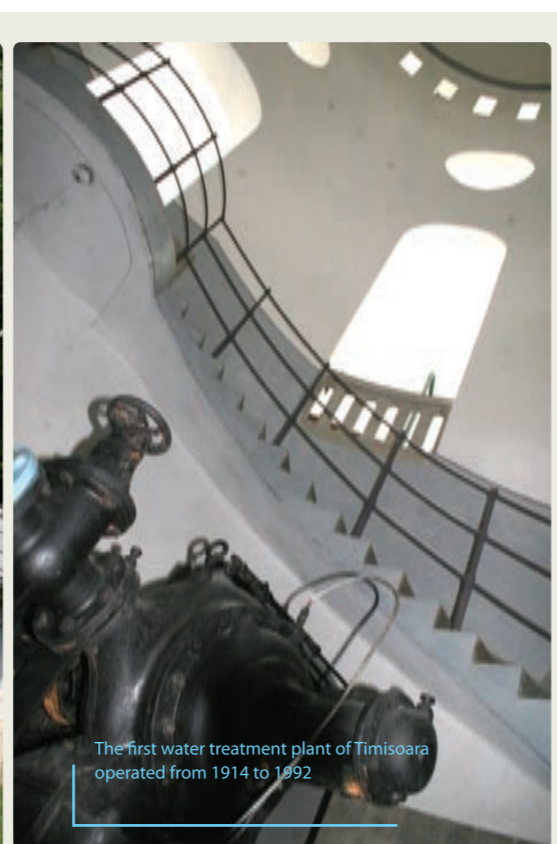
8

AQUATIM

9

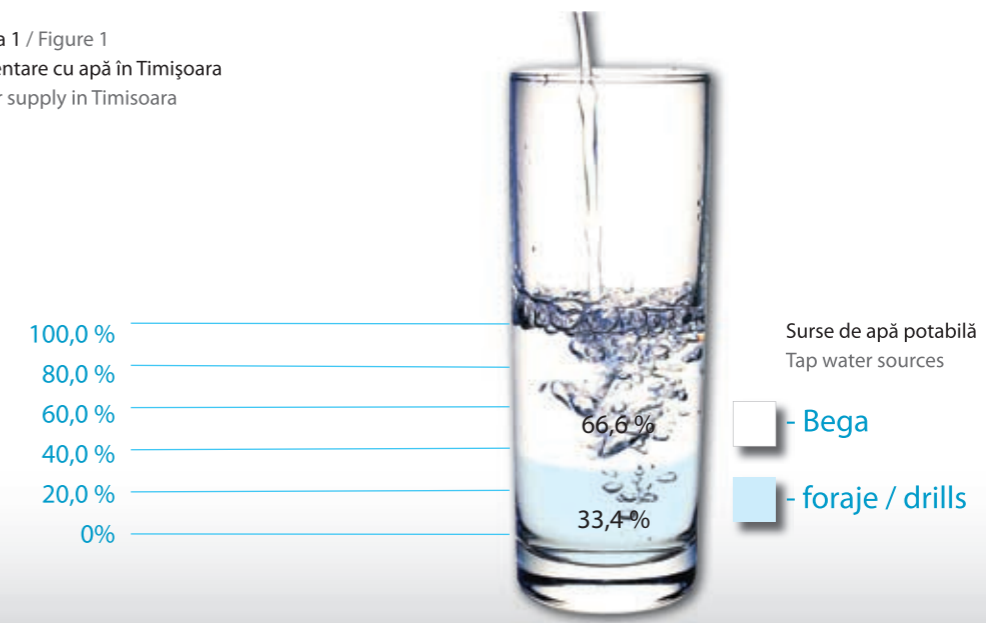


Prima uzină de apă a Timișoarei a funcționat între 1914 și 1992



The first water treatment plant of Timisoara operated from 1914 to 1992

Figura 1 / Figure 1
Alimentare cu apă în Timișoara
Water supply in Timisoara



CIFRE CHEIE

KEY FIGURES

23 201 650 m³

Apă facturată

Invoiced water

125 l/om, l/per capita

Consum casnic mediu zilnic

Domestic average consumption

0,23 kWh/m³

Consum specific tratare apă

Specific consumption, water treatment

În laboratoarele Aquatim verificăm zilnic peste 20 parametri de calitate ai apei
 In Aquatim's laboratories we check daily over 20 water quality parameters

Apă potabilă. Calitate

3 NIVELE DE CONTROL PENTRU CALITATEA APEI POTABILE

Siguranța consumatorilor este una din principalele noastre responsabilități. Aquatim monitorizează continuu calitatea apei potabile, începând cu procesul de tratare și până la robinetele consumatorilor. Există astfel 3 nivele de control:

- direct pe fluxul tehnologic, prin controlul online și reglarea automată, din 10 în 10 secunde, a turbidității, pH-ului, conținutului de clor;
- în laboratoarele Aquatim se testează zilnic peste 20 de parametri de calitate fizico-chimici și microbiologici ai apei înainte de pomparea în rețeaua de alimentare a orașului;
- din rețeaua de distribuție se prelevează și analizează săptămânal peste 30 de probe de apă din 26 de puncte de control din oraș, stabilite de comun acord cu Inspectoratul de Sănătate Publică.

Aquatim produce și distribuie apă potabilă, controlată permanent și care corespunde normelor în vigoare privind calitatea și siguranța.

Mai jos prezentăm sintetizat rezultatele programului de monitorizare din anul 2008 pentru parametrii de calitate ai apei potabile din rețeaua de distribuție.

Drinking water. Quality

3 CONTROL LEVELS FOR THE QUALITY OF THE DRINKING WATER

One of our major responsibilities is the concern to supply safe water to our customers. Aquatim monitors continuously the water quality starting from the treatment process up to the customers' taps, on 3 control levels:

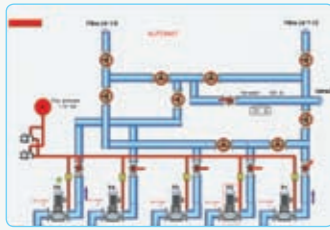
- in the process flow, by controlling and adjusting online the turbidity, pH, and chlorine every 10 s;
- in our laboratories, by testing daily over 20 physical, chemical and biological quality parameters before pumping the water into the supply system;
- throughout the supply system, by checking on a weekly basis over 30 water samples collected from 26 sampling points, commonly agreed upon with the Public Health Inspectorate.

Aquatim supplies safe water, permanently controlled and which complies with the quality and safety regulations in force.

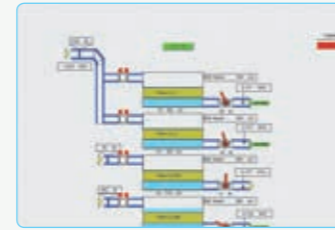
The summary of the 2008 monitoring programme of the water quality in the supply system is given on the table below.

Parametru Parameter	U.M.	Admis* Acceptable	Măsurat Measured
Aluminiu, Aluminium	mg/l	0,2	0,06
Amoniu, Ammonia	mg/l	0,5	0,049
Azotați, Nitrate	mg/l	50	1,7
Azotiți, Nitrite	mg/l	0,5	0,006
Clor rezidual liber, Residual chlorine	mg/l	0,5	0,299
Cloruri, Chloride	mg/l	250	40
Conductivitate, Conductivity	mS/cm ⁻¹	2 500	371
Consum chimic de oxigen, Chemical Oxygen Demand	mg O ₂ /l	5	1,33
Duritate totală, Hardness	°G	min. 5	8
Fier total, Iron	mg/l	0,2	0,04
Mangan, Manganese	mg/l	0,05	0,03
pH	-	6,5 – 9,5	7,9
Trihalometani, Trihalomethanes	mg/l	100	73,64
Turbiditate, Turbidity	NTU	5	0,5
Bacterii coliforme totale, Total coliforms	no./100 ml	0	0
Bacterii totale, 22°C, Total bacteria, 22°C	no./1 ml	20	0
Enterococci, Faecal streptococci	no./100 ml	0	0
Escherichia coli	no./100 ml	0	0

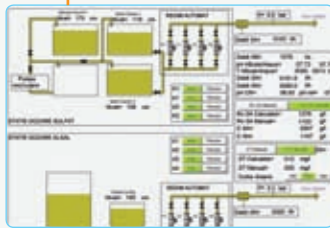
Tabel 1. Conformarea cu standardele de calitate pentru apa potabilă, valori medii înregistrate
 Table 1. Compliance with drinking water quality standards, average measured values
 * conform Legii Apei 311/2004. / * in accordance with the aforementioned regulations.



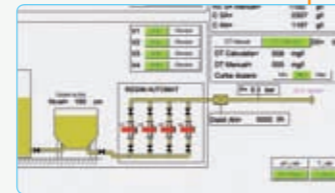
1



2



3



4

Apă potabilă. Distribuție

DISTRIBUȚIA APEI POTABILE ESTE MONITORIZATĂ CONTINUU

Există un sistem modern de monitorizare a rețelei de apă, pus în funcțiune în anul 1999. Acesta cuprinde echipamente de măsură a presiunii, debitului și conținutului de clor, instalate în câteva „noduri cheie” ale rețelei. Parametrii amintiți sunt urmăriți pe calculator, la serviciul de dispecerat al Aquatim. Astfel, avem informații imediate despre funcționarea rețelei, care ne ajută la identificarea mai rapidă a defectelor. În anul 2008 am demarat o investiție pentru extinderea și dezvoltarea acestui sistem, care va fi finalizată în cursul anului 2009. În final vor exista mai multe puncte de monitorizare a rețelei, după cum urmează:

- 17 puncte pentru măsurarea presiunii și conținutului de clor pe rețea;
- 4 puncte de măsurare a presiunii și clorului la ieșirea de la stațiile de tratare;
- 1 punct, instalat la stația de epurare a orașului;
- 10 puncte fixe pentru măsurarea, pe lângă presiune și clor, a debitului;
- 6 puncte itinerante de control.

Întreținerea rețelei de distribuție este asigurată prin programele de mentenanță corectivă și preventivă, principalele operațiuni de mentenanță fiind remedierea defectelor, inspectarea și spălarea conductelor. Anul trecut, prin mentenanța preventivă au fost acoperiți circa 85 km rețea, iar prin mentenanță corectivă s-au rezolvat circa 1 700 de defecte și s-au făcut reparații capitale pentru 3 000 de brașamente.

Drinking water. Supply

WATER SUPPLY IS CONTINUOUSLY MONITORED

A monitoring system of the water supply network has been in place since 1999. It includes measurement and control devices for pressure, flow rate and chlorine contents installed in several “key points” of the system. These parameters are monitored on a computer display at the central dispatcher unit. In this way we get immediate information on the network operation, which helps us to identify the defects faster. In 2008 we commenced an investment programme for the development of this system to be completed during 2009. Eventually, the system will comprise several key points for monitoring the system, as follows:

- 17 points to measure pressure and chlorine contents throughout the system;
- 4 points to measure pressure and chlorine at the exit of the treatment plants;
- 1 measurement point at the WWTP;
- 10 fix points to measure the flow rate in addition to pressure and chlorine;
- 6 mobile control points.

The corrective and preventive maintenance programmes assure the proper operation of the water supply network. Basically, the maintenance operations are defects remediation, pipes inspection and flushing. The preventive maintenance programme of last year covered roughly 85 km pipes while the corrective maintenance fixed around 1 700 pipe bursts and covered capital repair works for 3 000 water connections.

CIFRE CHEIE

KEY FIGURES

616,8 km	rețea de apă, Timișoara	water supply system, Timișoara
24 h/zi, h/day	furnizare apă	water supply
25 271	contoare brașament	meters installed on water connections
100%	contorizare brașamente	metering – water supply connections

Furnizăm consumatorilor o apă sigură, verificată sistematic din timpul procesului de tratare și până la robinet
We supply to our customers safe water, thoroughly checked from the process flow up to the tap



Apă potabilă. Distribuție

Detecția pierderilor de apă este un alt aspect referitor la funcționarea rețelei, urmărit la Aquatim în mod planificat, cu echipamente specializate și personal competent.

În 29-30 septembrie 2008, o echipă de 4 specialiști de la Compartimentul Detecției Pierderi a participat la primul concurs național din domeniu, organizat la Satu-Mare, sub egida Asociației Române a Apei. Echipa, provenind din orașe mari ale țării, s-au întrecut la o probă de prezentare a strategiei fiecărei companii participante pentru reducerea pierderilor de apă și la o probă practică, de depistare a defecțelor din rețea, pe teren. Echipa Aquatim a obținut locul 1, victoria aducând prestigiu atât organizației, cât și Timișoarei.

CITIREA CONTOARELOR LA DISTANȚĂ, DIN 2008

În Timișoara, toate branșamentele sunt contorzate, iar rețeaua de distribuție a apei număra la sfârșitul anului 2008 peste 25 000 de contoare. În fiecare lună operatorii Aquatim au citit peste 92% din contoare, aspect favorabil clienților. În peste 80% din situații contoarele nu au putut fi citite din cauza absenței clienților de la domiciliu.

Drinking water. Supply

Another carefully monitored issue related to the operation of the supply system is leak detection. Aquatim employs specialized resources and equipment to do that.

On September 29-30, 2008 a team of 4 leak detection specialists participated in the first national contest of this kind, organized by the Romanian Water Association in Satu-Mare. The teams, coming from major cities of the country competed for a theoretical and a practical test, consisting in the presentation of a strategy for leak detection and control and the identification of water leaks on site. Aquatim leak detection team won first place, honouring thus the organization and the city as well.

REMOTE METER READING SINCE 2008

All connections to the water supply system in Timișoara are metered. There were over 25 000 meters installed throughout the system at the end of the last year. In 2008 we read over 92% of the meters each month, a rate in favour of our customers. In more than 80% of the cases, we failed to read the meters because the customers were not at home.

Apă potabilă. Distribuție

Pentru eliminarea acestui inconvenient și eficientizarea activităților legate de apometrie, am început anul trecut implementarea sistemului de citire la distanță a contoarelor.

Acuratețea citirii contoarelor cu transmisie radio este de 100%, iar dispozitivele rezistă în condiții de îngheț sau de inundații și sunt protejate împotriva câmpurilor magnetice externe. De asemenea, acestea reduc timpul necesar citirii, elimină erorile umane și permit colectarea unor date suplimentare privind consumul de apă.

În perioada septembrie-decembrie 2008 au fost montate 1 100 de contoare radio, finalizându-se astfel instalarea într-o zonă de facturare. În anul 2009, programul de înlocuire a contoarelor obișnuite cu dispozitive cu transmisie radio va continua.

Drinking water. Supply

To overcome this disadvantage and to make our meter related activities more efficient we started last year the implementation of a remote meter reading system.

The accuracy of the meters equipped with radio modules is of 100%. The devices withstand low temperatures and operate well even if immersed. They are also magnetic proof. The remote reading meters minimize the reading time, eliminate the misreadings and enable the collection of enhanced water consumption data.

During September-December 2008, the implementation of 1 100 remote reading water meters was completed for several residential area. The meter replacement and upgrading programme will be carried on to 2009.



Septembrie 2008, Satu-Mare Echipa Aquatim câștigă concursul național de detecție pierderi. În imagine, de la stânga la dreapta: Ion Kiss, Alin Anchidin, Augustin Blaga, Daniel Candiu.
September 2008, Satu-Mare. Aquatim won the national contest for water leaks detection. From left to right: Ion Kiss, Alin Anchidin, Augustin Blaga, Daniel Candiu.



Până la sfârșitul anului 2008 au fost montate 1 100 de contoare cu citire la distanță
1 100 remote water meters were installed by the end of 2008

Apă uzată

În Timișoara, sistemul unitar de canalizare colectează toată apa uzată și pluvială. Programele de mentenanță a sistemului de canalizare urmăresc, prin activitățile lor, îmbunătățirea stării sistemului pentru o exploatare mai eficientă și prelungirea duratei de viață a activelor.

Activitățile desfășurate pentru sistemul de canalizare în anul 2008 sunt sintetizate în cifre în cele ce urmează. Programul de mentenanță preventivă a acoperit 87 km conducte și peste 5 000 curățiri receptori stradali. În cadrul mentenanței corective au avut loc 7 400 de intervenții pentru remedierea avariilor sau defectelor.

Waste water

In Timisoara, the waste water and storm water is collected and conveyed through the combined sewerage system. The sewer maintenance programmes establish practices to improve operation efficiency and prolong the life of the assets.

The sewer maintenance activities performed in 2008 could be resumed in several figures as follows. The preventive maintenance programme covered 87 km pipes and included over 5 000 cleanings of storm water collection inlets. Within the corrective programme 7 400 interventions were performed to fix breakdowns or failures.

CIFRE CHEIE		KEY FIGURES
499,9 km	rețea canalizare Timișoara	waste water collection system - Timișoara
52 660 846 m ³	apă epurată	treated waste water
1 670 l/s	debit mediu stație de epurare	WWTP average flow rate
19 424 l/s	debit record (28 iunie 2008)	WWTP record flow rate (June 28, 2008)



Stația de epurare a orașului preia toate apele uzate și cele meteorice transportate prin sistemul unitar de canalizare. Volumul total de apă uzată, preluat de stația de epurare în anul 2008, a fost de 52 660 846 m³. Debitul mediu de preluare al stației pe timp uscat a fost de 1 670 l/s.

Stația de epurare, pusă în funcțiune în 1912 și extinsă de-a lungul timpului, parcurge în prezent un program de re tehnologizare completă, finanțat prin fonduri ale Uniunii Europene, despre care sunt prezentate detalii în secțiunea Dezvoltare – Programe internaționale.

The WWTP takes over the waste and storm water conveyed through the collection system. The total amount of waste water handled by the WWTP in 2008 was of 52 660 846 m³. The average WWTP flow rate on dry weather was of 1 670 l/s.

The WWTP commissioned in 1912 and later developed is presently going through a complete upgrading programme, with EU funding. More details about this programme are given in the Development - International programmes section of the this report.



Lucrări de construcții pentru modernizarea stației de epurare din cadrul programului ISPA
Construction works for the upgrading of the WWTP from the ISPA investment programme

Raport financiar / Financial Report

LEI	2006	2007	2008
Active imobilizate Fixed assets	110 021 514	124 003 944	153 692 309
Active circulante Current assets	56 704 381	66 805 577	68 288 819
Active circulante nete Net current assets	45 270 322	57 788 181	52 381 368
Datorii cu termen de plată mai mare de un an (credit BERD) Amounts failing due after more than 1 year (EBRD loan)	19 082 083	30 440 212	32 900 326
Total capitaluri din care: Total capital:	97 725 926	110 512 223	121 469 694
A. Capitaluri proprii din care: A. Own capital:	97 725 926	110 512 223	121 469 694
Patrimoniu/Capital social Patrimony	13 909 836	84 793 100	84 793 100
Rezerve din reevaluare Capital redemption reserve	17 147 952	0	0
Rezerve Reserves	55 636 410	22 035 354	31 713 452
Rezultatul exercițiului Income	12 537 269	7 285 084	5 306 142
B. Patrimoniul public B. Public patrimony	0	0	0

Contul de profit și pierderi Profit/Loss account

LEI	2006	2007	2008
Venituri din exploatare Operating revenues	52 823 273	57 716 749	68 681 658
Cheltuieli din exploatare Operating expenses	40 354 573	49 028 879	61 417 880
Rezultatul din exploatare Operating income	12 468 700	8 687 870	7 263 778
Venituri financiare Financial revenues	3 381 102	2 889 367	3 903 393
Cheltuieli financiare Financial expenses	789 449	2 725 113	4 852 993
Rezultatul financiar Financial income	2 591 653	164 254	-949 600
Venituri totale Total revenues	56 204 375	60 606 116	72 585 051
Cheltuieli totale Total expenses	41 144 022	51 753 992	66 270 873
Rezultat brut Income before tax	15 060 353	8 852 124	6 314 178
Impozit pe profit Income tax	2 523 084	1 567 040	1 008 036
Rezultatul net al exercițiului Net income	12 537 269	7 285 084	5 306 142

Relații cu clienții

AQUATIM, LA DISPOZIȚIA CLIENȚILOR

Serviciul de dispecerat este disponibil non-stop pentru informații și preluarea reclamațiilor telefonice. Clienții noștri se pot adresa în scris Biroului Relații Clienți sau pot veni personal la sediul nostru pentru soluționarea problemelor legate de serviciile de apă și canalizare.

Pe pagina de internet www.aquatim.ro sunt actualizate zilnic informații de interes, cum ar fi întreruperile în furnizarea apei sau programul de citire a apometrelor. Din experiența ultimilor ani, am observat că presa, partenerii și colaboratorii preferă acest mod rapid de informare pentru a se pune la curent cu proiectele și acțiunile noastre. Comunicarea online cu utilizatorii a rămas în continuare o opțiune a minorității, deși acest canal de comunicare a înregistrat o creștere semnificativă. Numărul de comunicări prin email de la clienți a crescut de 4-5 ori față de anul 2006, de la lansarea noului site.

Numărul de reclamații scrise cât și ponderea celor justificate, circa jumătate din total, au fost relativ constante în ultimii ani. În graficul de mai jos prezentăm situația reclamațiilor în ultimii 5 ani.

Customer care

AVAILABLE TO OUR CUSTOMERS

Our dispatcher unit is available round the clock to customers' calls. Our customers may also address in writing or come to the Customer Care Department for assistance, in order to solve their complaints related to public water and waste water services.

We post daily updates of useful information such as interruptions in the water supply or the meter reading schedule on our website, www.aquatim.ro. We have noticed in the past years that our partners and the press prefer this faster communication media to get information on our projects and activities. Still, the online communication with our customers remains a minority option, although this channel featured a significant growth. The number of communications by email from our customers has raised 4-5 times since 2006, when the new site was launched.

The amount of registered complaints and the extent of justified complaints remained relatively constant over the last years. In the figure below we present the development of the registered complaints in the last 5 years.

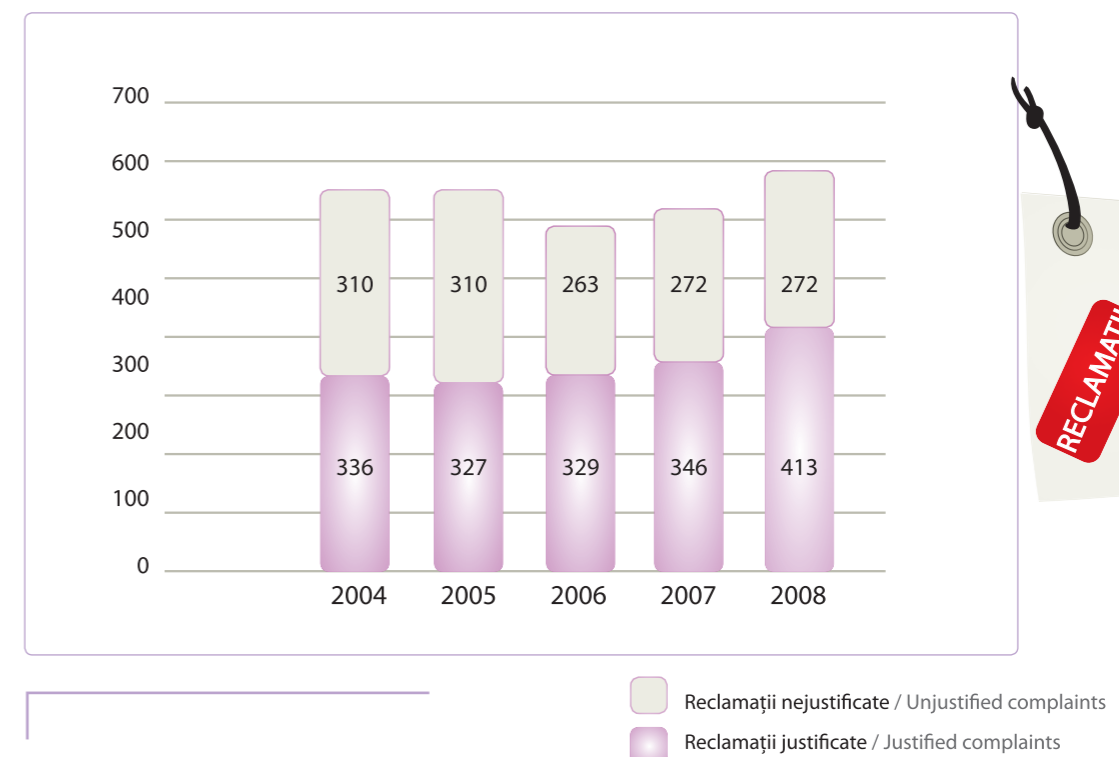


Figura 2 / Figure 2
Situația reclamațiilor scrise, 2004-2008
Variation of registered complaints, 2004-2008

Relații cu clienții

Din totalul reclamațiilor justificate primite anul trecut, peste 50% se referă la serviciile de canalizare. Defalcarea reclamațiilor după obiectul lor este prezentată în Figura 3.

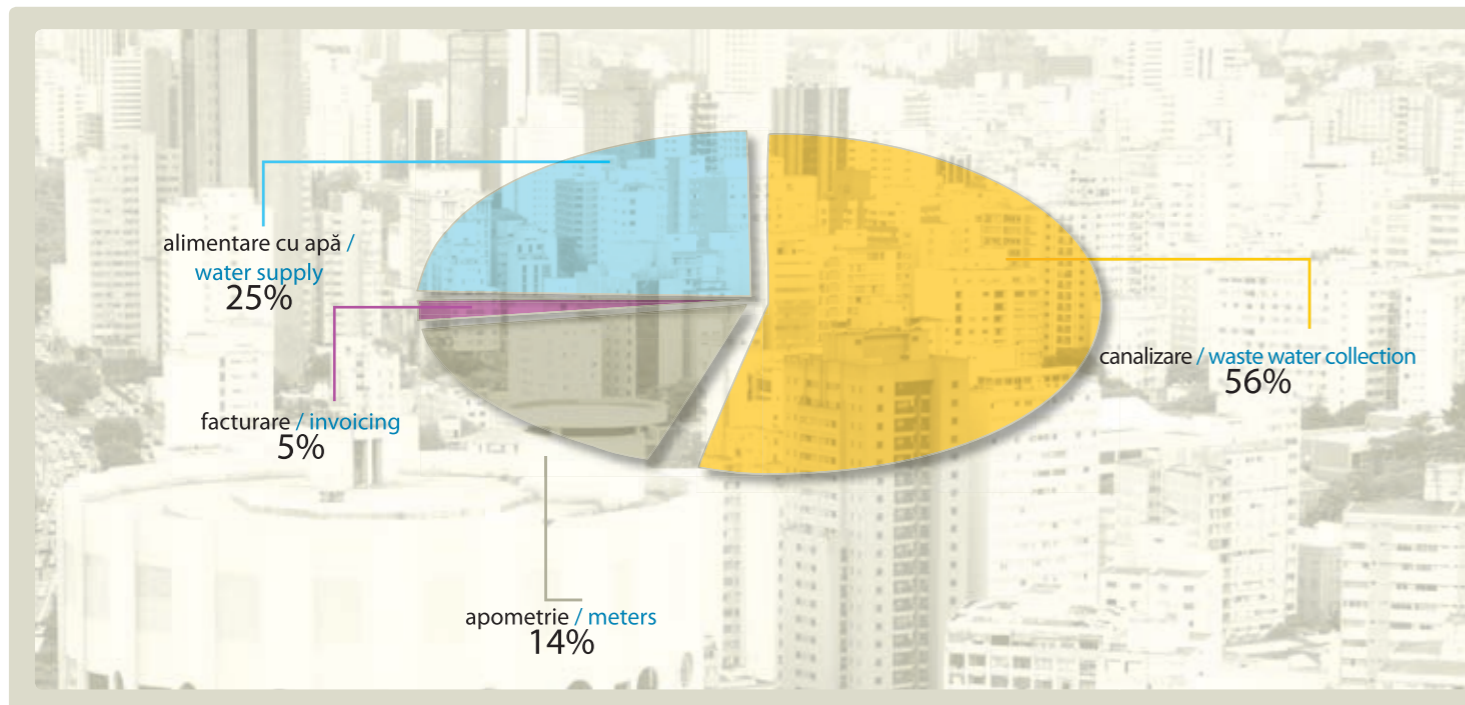
Reclamațiile cele mai frecvente au fost pentru înfundarea racordurilor de canalizare (17%), înfundarea rețelei publice de canalizare (15%), receptori de apă pluvială înfundați (10%), presiune și debit necorespunzătoare ale apei reci (8%), lipsa capaceilor de canal (8%).

Customer care

Out of the justified complaints received last year, more than 50% are related to the waste water collection. The breakdown on the subject of complaints is presented in the Figure 3 below.

Most frequently the customers reported clogged sewerage connections (17%), malfunctioning of the sewerage system – (15%), clogged sewer inlets (10%), low water pressure (8%), missing sewerage manholes lids and frames (8%).

Figura 3 / Figure 3
Reclamații scrise 2008, defalcare după subiect
Registered complaints 2008, breakdown on topic



TIMPUL DE RĂSPUNS LA RECLAMAȚII, INDICATOR DE PERFORMANȚĂ

Timpul de răspuns la reclamații este unul din indicatorii de performanță în care companiile de apă trebuie să se încadreze pentru menținerea licenței de operare. În peste 90% din cazuri, la Aquatim răspundem în maxim 10 zile lucrătoare la reclamațiile scrise privind funcționarea contoarelor, canalizarea, facturarea consumului. Prezentăm pe pagina alăturată mai multe detalii, sub formă grafică.

RESPONSE TIME TO COMPLAINTS, A PERFORMANCE INDICATOR

The response time to the complaints is a performance indicator that water companies must comply with in order to maintain their operation licences. In over 90% of the cases we respond in maximum 10 days to the registered complaints related to the meter accuracy, waste water collection and water invoicing. The graphs on the next page present a detail breakdown of the response time.

Relații cu clienții

Customer care

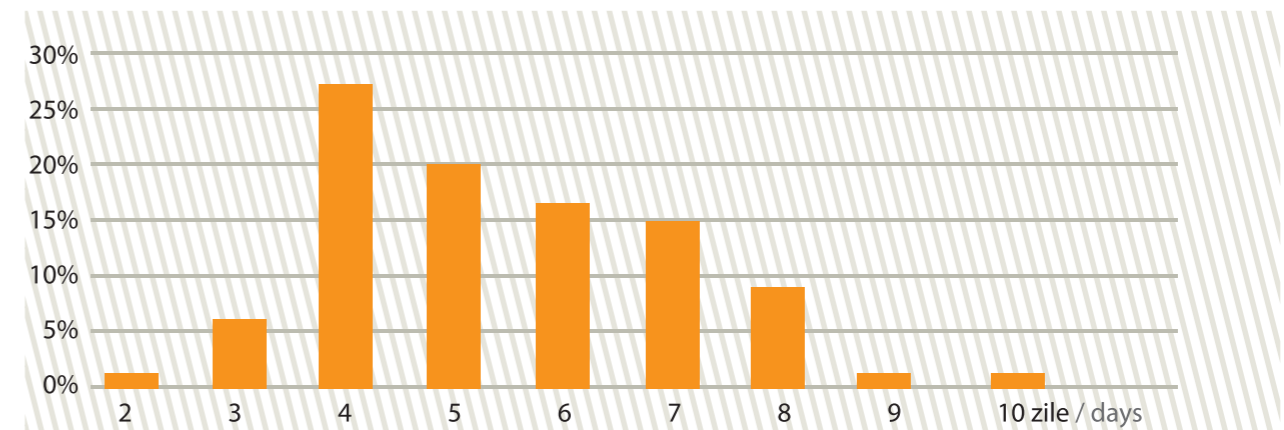


Figura 4a / Figure 4a
Timpul de răspuns la reclamații scrise privind funcționarea contoarelor
Response time to meter related written complaints

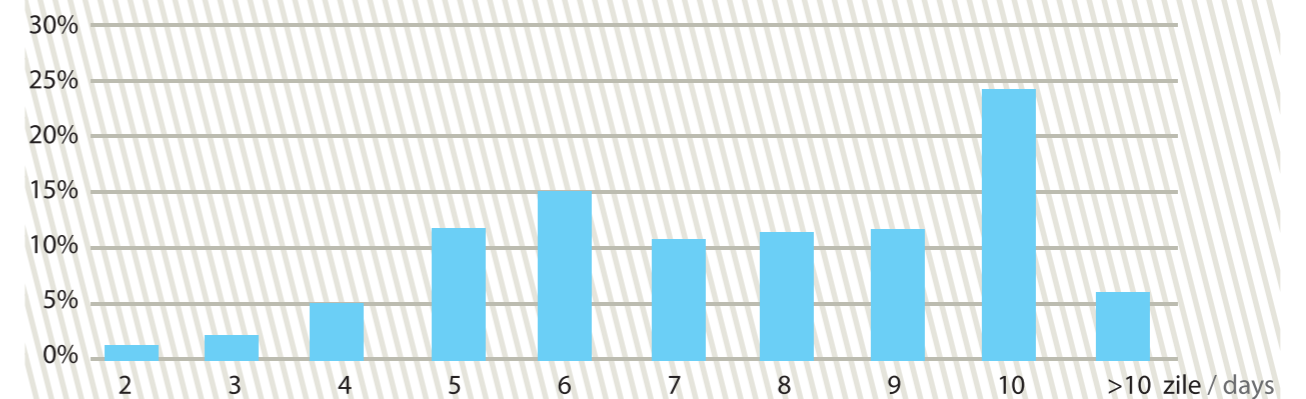


Figura 4b / Figure 4b
Timpul de răspuns la reclamații scrise privind sistemul de canalizare
Response time to waste water system related written complaints

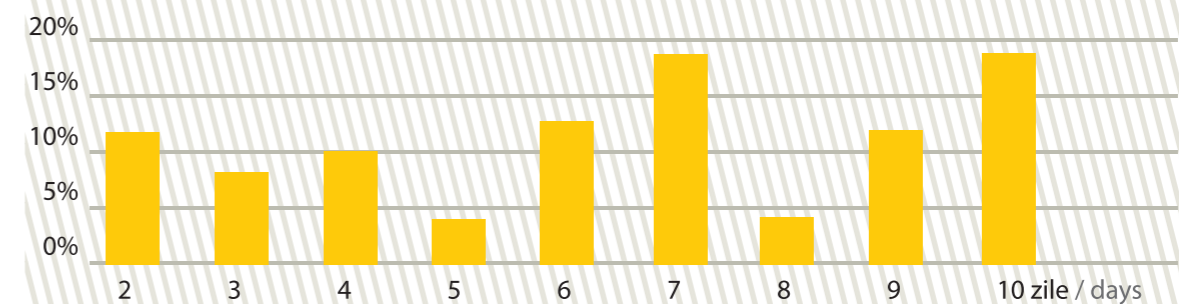


Figura 4c / Figure 4c
Timpul de răspuns la reclamații scrise privind consumul de apă
Response time to water consumption related written complaints

La sfârșitul anului 2008 am trimis 14 000 de chestionare pentru evaluarea percepției clienților. Răspunșii s-au declarat mulțumiți de calitatea serviciilor furnizate în proporție de 75% și de modul de prezentare și comunicare al angajaților în proporție de 84%.

At the end of 2008 we sent out 14 000 evaluation questionnaires to our customers. 75% of the respondents declared they were satisfied with the overall quality of the supplied services while 84% were content with the staff's performance in dealing with customers.

5 iunie 2008, Timișoara. De Ziua Mondială a Mediului, alergare în cursa găleților de apă, cu mesajul „Nu risipiți apa!”
 June, 5 2008, Timisoara. Running on the water buckets race on World Environment Day with the message “Do not waste water”



AQUATIM

Mediu

Aquatim are implementat, din anul 2005, un sistem de management integrat, calitate-mediu-sănătate și securitate ocupațională, adecvat domeniului nostru de activitate și scopului organizației, astfel conceput încât să corespundă cu natura și dimensiunile impactului activităților noastre asupra mediului înconjurător, dar și cu natura și nivelul riscurilor de sănătate și securitate ocupațională.

Serviciul Calitate-Mediu a realizat anul trecut 5 anchete statistice privind realizările fizice, valorice și calitatea apelor uzate, 2 chestionare referitoare la emisiile în atmosferă și nămolurile de la stațiile de epurare și a elaborat 71 de rapoarte periodice, transmise către părțile interesate din punct de vedere al protecției mediului.

Programul de monitorizare a calității apelor uzate, din sistemul de canalizare, deversate de utilizatorii industriali, potențiali poluatori, a continuat și în anul 2008. Prezentăm mai jos câteva cifre semnificative. Indicatorii depășiți cel mai frecvent au fost CCO-Cr (31%), pH (17%) și metale grele – Cu, Zn, Ni, Pb (15%).

Environment

Aquatim has implemented since 2005 an integrated quality, environmental, and occupational health and safety management system, adequate to our scope of operation and objectives. The system was designed to cope with the extent and nature of our operational environmental impacts, but also with the requirements imposed by the occupational risks involved.

The Quality-Environment department generated last year 5 statistical investigations referring to the waste water quality, 2 questionnaires in relation with the air emissions and sludge from the WWTP and submitted to the environmental bodies and stakeholders 71 periodical reports.

The monitoring programme of the industrial urban waste water discharges for the prevention of the sewer pollution continued in 2008. Some key figures are indicated below. The indicators exceeding most frequently the limit value were CCO-Cr (31%), pH (17%), and heavy metals - Cu, Zn, Ni, Pb (15%).



CIFRE CHEIE - monitorizarea deversărilor în sistemul de canalizare

88	companii monitorizate	monitored companies
657	controale	inspections
34	penalități	penalties
110	notificări	notifications

KEY FIGURES - monitoring of the waste water discharges in the sewerage system

Dezvoltare. Programe de investiții din surse proprii

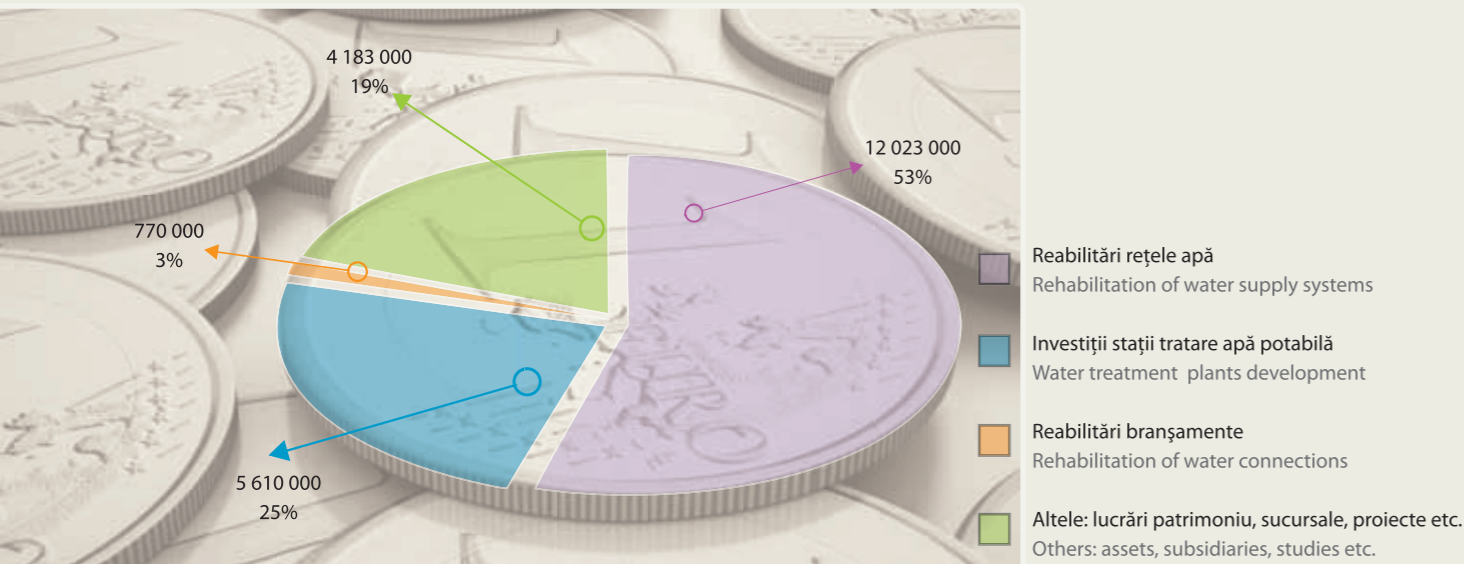
PROGRAMUL DE INVESTIȚII DIN SURSE PROPRII ESTE CONCENTRAT PE REABILITAREA INFRASTRUCTURII

Programul de investiții din surse proprii, al anului 2008, în valoare de 22 586 000 lei, s-a concentrat pe lucrări de modernizare a infrastructurii de apă. Repartizarea fondurilor este redată sub formă grafică și în detaliu mai jos:

- 53% pentru lucrări de reabilitare a rețelei de apă, în valoare de 12 023 000 lei
- 25% pentru lucrări de investiții la stațiile de tratare apă, în valoare de 5 610 000 lei
- 19% pentru alte lucrări, printre care investiții la patrimoniul, studii și proiecte, lucrări la sucursalele Deta, Jimbolia, și altele, în valoare de 4 183 000 lei.
- 3% pentru lucrări de reabilitare a bransamentelor de apă, în valoare de 770 000 lei

60% din fondurile angajate reprezintă lucrări contractate și finalizate în anul 2008, 38% sunt lucrări contractate cu finalizare în 2009, 1% lucrări cu finalizare în 2010 și 1% lucrări amânate pentru contractare.

Figura 5 / Figure 5
Programul de investiții din surse proprii 2008, defalcat pe sectoare de activitate
2008 self-financed investment programme - breakdown on activities



Development. Self-financed investment programmes

THE SELF-FINANCED INVESTMENT PROGRAMME IS FOCUSED ON REHABILITATION OF THE INFRASTRUCTURE

The self-financed investment programme of 2008, in amount of 22 586 000 RON focused on the upgrading of the existing water infrastructure. The budget allocation is presented in the graph below and in detail as follows:

- 53% for rehabilitation projects of the water supply system, in amount of 12 023 000 RON
- 25% for upgrading works at the water treatment plants, in amount of 5 610 000 RON
- 19% for other works, among which projects involving own assets, studies, works at the subsidiaries of Deta and Jimbolia and others in amount of 4 183 000 RON
- 3% for rehabilitation projects of the water connections, in amount of 770 000 RON

60% of the employed funds represent works contracted and completed in 2008, 38% are contracted works due for completion in 2009, 1% works due for completion in 2010 and 1% postponed works.

Dezvoltare. Programe de investiții din surse proprii

Mai jos prezentăm evoluția investițiilor din surse proprii, în ultimii 5 ani, din punct de vedere al realizărilor fizice și valorice.

Development. Self-financed investment programmes

The evolution of the self-financed investment programmes over the past 5 years is given below, expressed in financial and physical achievements.

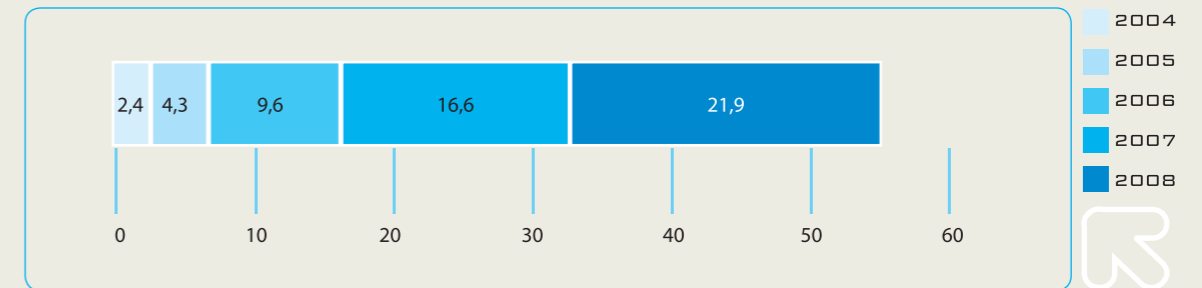


Figura 6 / Figure 6
Realizări fizice program investiții 2004-2008: reabilitări rețea apă și bransamente
Physical achievements of the investment programmes during 2004-2008: rehabilitation of the water supply system and connections

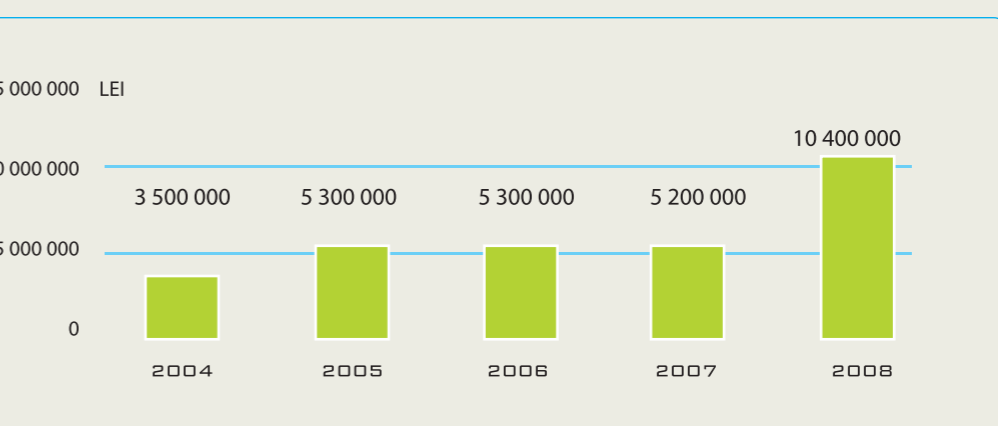
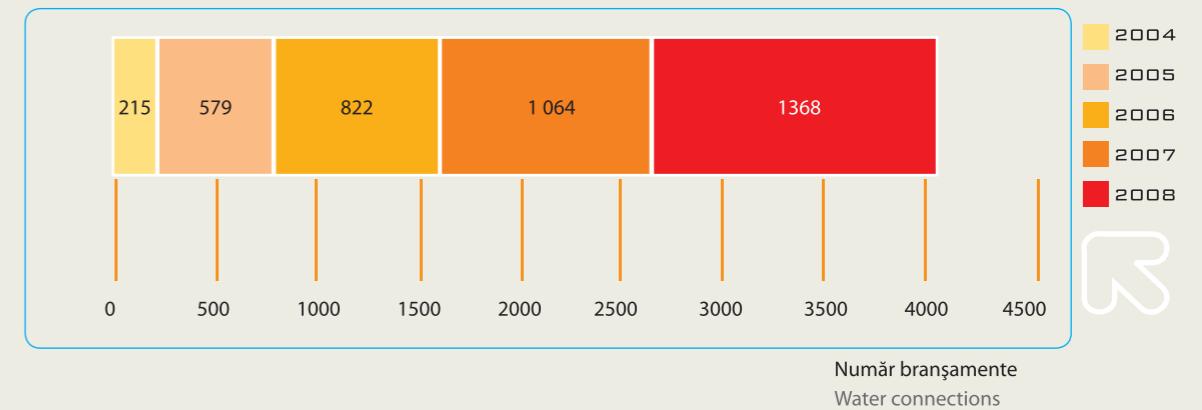


Figura 7 / Figure 7
Program de investiții din surse proprii, realizări valorice, 2003-2008
Self-financed investment programmes achieved during 2003-2008

Dezvoltare. Cercetare, inovație, tehnologii noi

CERCETARE APLICATIVĂ

Proiectele noastre de cercetare urmăresc identificarea de soluții practice pentru îmbunătățirea tehnologiei de tratare a apei potabile și de epurare a apei uzate, cu eficientizarea proceselor. În anul 2008, am derulat programe de cercetare pentru proiectele:

- Studii privind optimizarea proceselor de coagulare/decantare a apei din sursa de suprafață – Bega, în condiții de temperaturi scăzute;
- Studii de tratabilitate a apei.

În cadrul conferinței internaționale *Soluții pentru sisteme de alimentare cu apă și canalizare în localități cu până la 10 000 locuitori* de la Expo Apa 2008, lucrarea *Tehnologii neconvenționale cu membrane de microfiltrare/ultrafiltrare în potabilizarea apei*, prezentată în concurs de Compartimentul Cercetare al Aquatim, a obținut premiul 1. Este vorba de o tehnologie de potabilizare ecologică a apei care poate fi implementată cu ușurință în localități mici. Domeniul este de interes pentru Aquatim în contextul extinderii serviciilor la nivel de județ, cu preluarea satelor și comunelor din Timiș. Cercetarea a fost elaborată la stația pilot Aquatim, în colaborare cu Institutul Național de Cercetare-Dezvoltare pentru Ecologie Industrială INCD-ECOIND București, Universitatea Politehnica și Institutul de Sănătate Publică „Profesor Dr. Leonida Georgescu” din Timișoara.

Development. Research, innovation, new technologies

APPLIED RESEARCH

Our research programmes seek to identify practical solutions to upgrade the water and waste water treatment technologies while increasing the efficiency of the processes. In 2007 we carried on our research programmes for the following projects:

- Studies for the optimization of the surface water coagulation/clarifying processes at low temperatures;
- Water treatment improvement studies.

At the Expo Apa 2008 international conference *Solutions for water supply and water collection systems in localities up to 10 000 inhabitants*, the paper *Unconventional membrane technologies for the microfiltration/ultrafiltration in water treatment* presented by the Research Department of Aquatim in the contest section won first prize. The paper presents an environmental friendly water treatment technology that may be easily implemented in small localities. In view of the upcoming regional operation of the water services, including the villages in the county, Aquatim is most interested in this topic. The research was carried over on the Aquatim pilot plants, in collaboration with the National Research and Development Institute for Industrial Ecology INCD-ECOIND Bucharest, the Politehnica University and the Public Health Institute “Dr. Leonida Georgescu” of Timisoara.

Dezvoltare. Cercetare, inovație, tehnologii noi

CERCETĂRI DE EXCELENȚĂ

În cursul anului 2008 au fost finalizate cele 2 programe naționale de cercetări de excelență începute în 2005:

ProAqua. Promovarea tehnologiilor inovative și durabile pentru tratarea apei destinate consumului uman;
Biochem. Biotehnologii integrate cu procedee fizico-chimice pentru epurarea apelor uzate orășenești și tratarea nămolurilor reziduale în scopul reutilizării acestora.

Proiectele CEEX s-au desfășurat sub coordonarea institutului INCD-ECOIND, în parteneriat cu Institutul de Sănătate Publică, universități din Timișoara și alte companii de apă din țară. Rezultatele cercetărilor pe stațiile pilot au fost bune, susținând posibilitatea implementării acestor tehnologii. De rezultatele programelor pot beneficia nu numai operatorii de apă participanți la proiect, ci și cei din alte zone ale țării care se confruntă cu neconformități similare pe filierele de tratare ale apei potabile.

În prezent, Aquatim are în derulare un proiect CEEX lansat în 2007, cu finalizare în 2010, *ZeoNano-SPP Sinteza materialelor zeolitice funcționalizate cu nanocristale de dioxid de titan dopate și testarea acestora în stații pilot de potabilizare a apei.*

Development. Research, innovation and new technologies

APPLIED RESEARCH

We completed in 2008 the 2 national research excellence programmes started in 2005:

- ProAqua. Promotion of Innovative and Sustainable Technologies for Drinking Water Treatment;
- Biochem – Integrating Biotechnologies and Physical-Chemical Processes for the Treatment of Urban Waste Water and Residual Sludge for Reuse.

The aforementioned programmes were coordinated by the INCD-ECOIND Institute of Bucharest, the Public Health Institute and universities from Timisoara, and other Romanian water companies. The pilot plants test results were good and confirmed the possibility to implement such technologies.

The beneficiaries of the programme's results would be not only the water companies participating to the project but also operators from other country regions which experience similar non compliances on drinking water treatment flows.

Aquatim is currently involved in a research excellence programme lauched in 2005 and due for completion in 2010, *ZeoNano-SPP Synthesis of functionalized zeolite materials with doped titanium dioxide nanoparticles and testing in water treatment pilot plants.*



Iunie 2008, București. Premiul I pentru Aquatim la conferința internațională de la Expo Apa. În imagine, Adina Păcală, autor principal al lucrării câștigătoare
June 2008, Bucharest. First prize for Aquatim at the international conference at Expo Apa. Photo: Adina Păcală, main author of the winning paper.



Stații pilot pentru apă uzată, donație de la Primăria din München.
Pilot plants for waste water treatment plants, donation from the Munich Municipality.



Dezvoltare. Cercetare, inovație, tehnologii noi

GIS ÎN CURS DE IMPLEMENTARE

GIS, sistemul geografic informatic, reprezintă un instrument necesar pentru gestionarea corectă a rețelelor de apă și canalizare. Beneficiile aduse de implementarea acestui sistem constau într-o organizare mai bună a datelor, cu posibilitatea actualizării, căutării și analizei mai ușoare a informațiilor și creșterea eficienței utilizatorilor.

Este în curs înlocuirea vechiului sistem GIS cu unul mai performant, strategia adoptată în acest sens fiind schimbarea aplicației informatice existente cu una de ultimă generație, dedicată managementului rețelelor de apă și canalizare, stabilirea unor obiective măsurabile și elaborarea unor proceduri de lucru normale.

Proiectul este implementat cu personalul propriu, din compartimentul de specialitate, iar culegerea datelor din teren se face în colaborare cu stațiile de tratare și epurare.

Din august 2008 și până la sfârșitul anului a fost măsurată o lungime de rețea de 158 km, respectiv 13% din lungimea totală a rețelelor din Timișoara. Planificarea prevede măsurarea a 300 km/an, cu finalizarea proiectului în 4 ani.

Development. Research, innovation new technologies

GIS IMPLEMENTATION, IN PROGRES

The geographic information system, GIS is a necessary tool for the proper management of the water supply and water collection systems. The benefits in the development of a GIS-based system consist of a better data organization with easier searching, updating and analysis of information and increased efficiency for users.

The replacement of the old GIS system with a better one is in progress. The strategy is to replace the existing software with a state-of-the-art application designed for the management of water supply and waste water collection systems, establish measurable targets and norm-based work procedures. The project is implemented with own resources. The specialized staff relies on the colleagues from the water and waste water treatment plants for the data field collection.

From August 2008 till the end of the year 158 km of the system were measured. This covers 13% of the total length of the systems in Timisoara. The project time schedule allows an average of 300 km/year to be measured, which leads to a 4 year completion.

Colectarea datelor pentru GIS, cu aparatură performantă
GIS data collection, with modern equipment



Dezvoltare. Programe internaționale

PROGRAM ISPA ÎN DERULARE

Aquatim are în derulare, începând cu anul 2002, măsura ISPA nr. 2000/RO/16/P/PE/004 *Reabilitarea tehnologiei de epurare a apei reziduale și modernizarea canalizării pentru populația orașului Timișoara, situat în județul Timiș din România.*

Pentru Timișoara acest lucru înseamnă:

- reabilitarea stației de epurare
- reabilitarea și extinderea sistemului de canalizare
- asistență tehnică pentru management și supervizare
- asistență tehnică pentru regionalizarea serviciilor de apă și canalizare.

Development. International Programmes

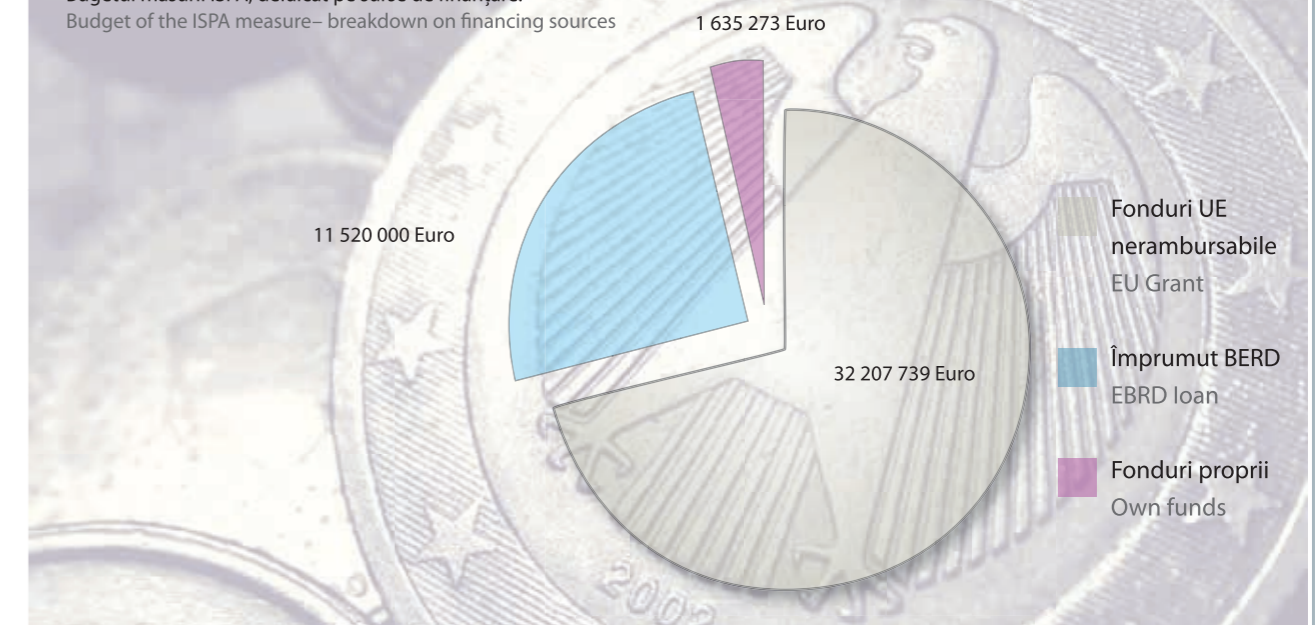
ON GOING ISPA PROGRAMME

Starting with 2002 Aquatim has been carrying out the ISPA measure no. 2000/RO/16/P/PE/004 *Rehabilitation of the treatment technology of wastewater and improving the sewerage network for the population of Timisoara city, situated in the Timis County in Romania.*

For Timisoara this means:

- the rehabilitation of the Waste Water Treatment Plant
- the rehabilitation and extension of the sewerage system
- technical assistance for management and supervision
- technical assistance for regionalization of the water and wastewater services.

Figura 8 / Figure 8
Bugetul măsurii ISPA, defalcat pe surse de finanțare.
Budget of the ISPA measure – breakdown on financing sources



Bugetul măsurii este 45,36 milioane Euro, din care peste 70% sunt fonduri europene nerambursabile. În anul 2003, Aquatim a contractat un împrumut de 11,5 milioane Euro de la Banca Europeană pentru Reconstrucție și Dezvoltare pentru cofinanțarea programului ISPA. În anul 2007, BERD a ridicat garanțiile împrumutului, Aquatim devenind astfel prima companie de utilități publice din țară cu un împrumut contractat de la o bancă internațională doar pe baza performanței sale operaționale și financiare.

The budget of the measure is of 45.36 million Euro, out of which over 70% is a grant. In 2003 Aquatim contracted a loan of 11.5 million Euro from the European Bank for Reconstruction and Development to provide co-financing of the ISPA programme. In 2007 EBRD released the loan from guarantees and Aquatim became the first local public utility company in Romania in position to obtain capital directly from an international bank only because it is well managed.

CIFRE CHEIE

KEY FIGURES

45 363 012 Euro	buget	budget
4	componente	components
3 000 l/s	capacitate maximă stație de epurare	WWTP maximum capacity
155 t/zi	cantitate de nămol procesat	amount of treated sludge
10 km	extindere sistem canalizare	extension of the sewerage system
4,2 km	reabilitare sistem canalizare	rehabilitation of the sewerage system
5	cartiere beneficiare	residential area benefiting from the improvement

COMPONENTELE PROGRAMULUI ISPA

Mai jos prezentăm câteva detalii pentru fiecare componentă a programului de investiții menționat.

A - Reabilitarea Stației de epurare a municipiului Timișoara

Componenta urmărește asigurarea unei calități corespunzătoare a apelor epurate deversate în râul Bega, în conformitate cu standardele de calitate ale Directivei 91/271/CEE transpusă în legislația românească prin HG 188/2002, modificată prin HG 352/2005.

Aceasta se va realiza prin:

- reabilitarea liniei existente a treptei mecanice;
- construirea unei linii de tratare biologică;
- construirea unei linii de tratare a nămolului;
- construirea unui laborator pentru analize de apă potabilă și uzată.

B - Modernizarea canalizării pentru populația municipiului Timișoara

Componenta urmărește dezvoltarea sistemului de canalizare și implicit creșterea gradului de confort pentru locuitorii din zonele vizate. Programul prevede reabilitarea a 4,2 km și extinderea cu 10 km a rețelei de canalizare.

ISPA PROGRAMME COMPONENTS

More details is given below on each component of the aforementioned investment programme.

A - Rehabilitation of the Waste Water Treatment Plant Timisoara

The component aims to ensure an appropriate quality of the treated waste water discharged into the Bega river, according to the European Directive 91/271/EEC, transposed into the national legislation through GD 188/2002, ammended by GD 352/2005. This will be achieved by the following:

- rehabilitation of the existing mechanical line;
- construction of a new biological treatment line;
- construction of a new sludge treatment line;
- construction of a new laboratory for water and wastewater quality tests.

B - Improvement of the sewerage network for the population of Timisoara

The component aims to improve the waste water collection system providing at the same time better living conditions for the residents from the target areas. The programme consists in the rehabilitation of 4.2 km and the 10 km extension of the waste water collection system.

C - Asistență tehnică pentru supervizarea proiectului

Rolul asistenței tehnice este de a asigura buna implementare a măsurii, prin supervizarea contractelor de lucrări. Totodată, este vizată consolidarea capacității instituționale a Aquatim, prin transferul de know-how către personalul propriu.

Publicitatea proiectului, o altă sarcină a asistenței tehnice, va fi realizată prin mijloace specifice de informare a populației privind lucrările finanțate cu fonduri nerambursabile ale Uniunii Europene.

D - Asistență tehnică pentru regionalizare

Componenta urmărește consolidarea operatorului regional al serviciilor de alimentare cu apă și canalizare, cu accent pe întărirea capacității de gestionare a proiectelor. Consultantul va sprijini Aquatim în elaborarea Master Planului pentru județul Timiș și pregătirea solicitării de finanțare pentru Fondurile de Coeziune.

C - Technical assistance for supervision of the project

The role of the technical assistance is to ensure the successful implementation of the measure by supervising the works contracts. At the same time, it should build the institutional capacity of Aquatim by transfer of know-how to its staff.

The publicity of the project, another technical assistance task will be developed through specific means, ensuring the proper information of the population with regard to the European Union financed projects.

D - Technical assistance for regionalisation

This component is meant to ensure the building of the water and wastewater regional operator and develop Aquatim's capacity to manage projects. The Consultant will support the water company by drafting the Master Plan for the Timis County and preparing the Financing Application under the Cohesion Funds.

Septembrie 2008, Timișoara. Lucrări la stația de epurare.
September 2008, Timisoara. Construction works at the WWTP:



Dezvoltare. Programe internaționale

MASTER PLAN PENTRU APĂ ȘI CANALIZARE ÎN TIMIȘ – STRATEGIE PENTRU DEZVOLTARE LA STANDARDE EUROPENE

Master Planul reprezintă strategia de dezvoltare pentru județul Timiș în sectorul de apă și canalizare pe o perioadă de 30 de ani, începând cu 2008, astfel gândită încât să atingă țintele naționale stabilite prin Tratatul de Aderare. Aquatim, ca operator regional, va fi principalul furnizor al serviciilor de apă și canalizare la nivel județean, iar interesele locale vor fi reprezentate prin Asociația de Dezvoltare Intercomunitară (ADI). Constituită în 26 martie 2008, ADI număra anul trecut 8 orașe și 33 de comune din Timiș.

Master Planul a fost elaborat în urma colaborării strânse dintre Aquatim, Consiliul Județean Timiș și reprezentanții autorităților locale beneficiare și lansat oficial la 21 mai 2008, la sediul Consiliului Județean Timiș, în prezența părților implicate și a mass-mediei.

Documentul cuprinde analiza situației existente, cu evaluarea opțiunilor tehnice pentru remedierea deficiențelor și propune un program strategic pe următorii 30 de ani, incluzând un plan prioritar de investiții până în 2018. Necesarul investițional pe termen lung este de peste 1 miliard Euro, iar investițiile prioritare acoperă 150 milioane Euro. Având acest plan director, suntem convinși că vom putea atrage și gestiona mai eficient fondurile necesare.

PARTENERIAT INSTITUȚIONAL ROMÂNNO-GERMAN, GARANȚIE A DEZVOLTĂRII CAPACITĂȚILOR AQUATIM

Colaborarea Aquatim cu Departamentul Ape Uzate din cadrul Primăriei München a început în ianuarie 2006, prin semnarea unui protocol. Un moment cheie al parteneriatului a fost semnarea acordului de înființare pentru Centrul Național de Competență pentru Protecția Mediului – Sectorul Alimentare cu Apă Potabilă și Managementul Apelor Uzate, în anul 2007. Viitorul centru va fi construit la Timișoara, în cadrul Aquatim, și va oferi specialiștilor din domeniul apei din toată țara oportunități de dezvoltare profesională.

Development. International Programmes

MASTER PLAN FOR WATER AND WASTE WATER IN TIMIS – STRATEGIC DEVELOPMENT AT EUROPEAN STANDARDS

The Master Plan represents the development strategy for the Timis county in the water and waste water sector on a period of 30 years, with the purpose to reach the national targets derived from the Accession Treaty. Basically, Aquatim, as regional operator will assure the provision of water and waste water services throughout the county, while the interests of the local community will be represented by the Intercommunity Development Association, established on March 26, 2008, with 8 towns and 33 communes.

The Master Plan was the result of the close collaboration of Aquatim, Timis County Council and the representatives of the local authorities. It was officially released on May 21, 2008 at the premises of the Timis County Council, with the attendance of the media and the actors involved.

The document includes the analysis of the current status, the assesment of the technical options to remedy the defficiencies and proposes a 30 year strategy for development, including a priority investment plan by 2018. The investment need is over 1 billion Euro and the priority investments cover 150 million Euro. With a guiding Master Plan, we will be able to employ and manage the necessary funds more efficiently.

ROMANIAN-GERMAN INSTITUTIONAL PARTNERSHIP GUARANTEEING CAPACITY BUILDING FOR AQUATIM

The signing of an agreement in January 2006 between Aquatim and the Waste Water Department of the Municipality of Munich, was the beginning of the aforementioned partnership. Another milestone was the set-up in 2007 of the National Competence Centre for Environmental Protection – Water and Waste Water Sector. The future centre will be located in Timisoara, at Aquatim's premises and will offer development opportunities for water professionals all over the country.

Dezvoltare instituțională

Pentru Aquatim, acest parteneriat înseamnă în primul rând schimb de experiență și consultanță de specialitate. Aspectele practice se relevă prin specializările dobândite de personalul nostru prin participarea la programe de instruire oferite de partenerii germani sau prin multiplicarea cunoștințelor respective la nivel local, în echipele de lucru. Odată cu transferul de cunoștințe beneficiem și de acces la tehnologii noi. Primăria din München a donat în ultimii ani, către Aquatim, câteva stații pilot, folosite la simulări ale proceselor de epurare, pentru teme de cercetare aplicativă sau pentru modelarea funcționării viitoarei stații de epurare, în prezent în construcție.

Pe parcursul anului 2008, am continuat programul de vizite pentru schimb de experiență între specialiștii noștri.

Ne leagă aceeași preocupare pentru valorizarea resurselor umane. Parteneriatul nostru urmărește construirea unor structuri care să faciliteze interacțiunea specialiștilor în domeniul apei, pe palierele educație, cercetare, industrie. Prezența unor parteneri puternici este, în acest context, o garanție a întăririi capacității instituționale a Aquatim.

Institutional development

For Aquatim, this partnership means first of all transfer of know-how and professional advice. The practicalities of the professional dialogue are revealed by the specializations obtained by our staff attending training programmes held by our German partners or by dissemination of this knowledge at local level, in the operation process. At the same time, we benefit not only from the transfer of know-how but also from having access to new technologies. The Municipality of Munich donated several pilot plants to Aquatim. We implemented them to simulate the waste water treatment processes, for applied research or modelling of the operation of the future WWTP, currently under construction.

During 2008, we carried on the exchange and visiting programme to keep our specialists in contact.

We share the same concern for valorization of the human resources. This is why our partnership relies on building frameworks to support the networking of water experts, at the academic, research and industry levels. In this context, having strong partners supports Aquatim to consolidate its own capacity building



München, 17 octombrie 2008. Ilie Vlaicu, director general Aquatim, și Al Gore, fost vicepreședinte al SUA și câștigător al Premiului Nobel pentru Pace în 2007, la simpozionul *O lume-apa noastră*.

Munich, October 17, 2008. Ilie Vlaicu, Aquatim General Director, and Al Gore, ex-Vicepresident of USA and 2007 winner of the Nobel Peace Prize, at the *Our water-a world* symposium.

Dezvoltare instituțională

DEZVOLTAREA INTERACȚIUNII UNIVERSITATE-CERCETARE-INDUSTRIE PENTRU O APĂ CURATĂ. NEVOIA DE SPECIALIȘTI DE MEDIU

Învățământul hidrotehnic din Timișoara a împlinit în luna octombrie 60 de ani de existență, marcați printr-un simpozion aniversar. Participant activ la simpozion, Aquatim a subliniat nevoia specializării alternative, în completarea programelor puse la dispoziție de facultăți. Există, în momentul actual, un potențial enorm de dezvoltare în industria apei, necesarul de investiții în România, pentru atingerea standardelor UE de mediu, fiind de 19 miliarde Euro. O provocare, pentru că este nevoie de specialiști care să cunoască mecanismele de finanțare și tehnologiile moderne pentru implementarea investițiilor. Ca răspuns, Aquatim propune programe de instruire post-recrutare, prin viitorul Centru Național de Competență și deschiderea către colaborări cu studenții, pentru lucrări de cercetare orientate pe teme concrete, legate de tehnologiile folosite, în continuarea bunei colaborări cu profesorii de la universitățile timișene, în programe de acest fel.

„Aquatim este principalul motor de pregătire și dezvoltare în domeniul apelor, din zona de vest a României”, a declarat la întâlnire profesor dr. Corneliu Davidescu, prorector al Universității Politehnica.

Institutional development

UNIVERSITY-RESEARCH-INDUSTRY NETWORKING FOR CLEAN WATER. ENVIRONMENTAL EXPERTS NEEDED

The Faculty of Hydrotechnics Timisoara celebrated last October 60 years of existence. Participating actively at the anniversary symposium, Aquatim reiterated the need for alternative formation of specialists, in addition to the university training programmes. Currently there is a huge potential in the water management sector, the necessary investments for Romania to reach EU requirements are of 19 billion Euro. This is a challenge, since Romania needs environmental experts who are familiar with the financing mechanisms and modern technologies for the implementation of the investments in the environmental infrastructure. In response, Aquatim has proposed post-recruitment training programmes through its National Competence Centre and future collaboration with students on applied research topics related to the current processes, consequently to the successful joint research programmes completed with university professors.

“Aquatim is the strongest engine in the western part of Romania when it comes to the development in the water sector”, said professor Corneliu Davidescu, PhD, prorector of the Politechnics University.

Evenimente și comunitate

RESPONSABILITATE SOCIALĂ

Dacă suntem răspunzători de starea mediului, suntem implicit responsabili și de educarea pentru un mediu mai curat, prin conștientizarea asupra pericolului pe care îl reprezintă poluarea și risipa de apă. Credem că generația care vine trebuie și poate să fie mai responsabilă, și de aceea ne-am implicat și vom continua să ne implicăm în numeroase acțiuni ecologice pe plan local.

TRADIȚIA PORȚILOR DESCHISE LA AQUATIM DE ZIUA MONDIALĂ A APEI

Avem o tradiție la Aquatim legată de sărbătorirea Zilei Mondiale a Apei. În ziua de 22 martie deschidem porțile Stației de tratare Bega pentru oricine dorește să vadă cum este transformată apa din Bega în apă potabilă. Am avut, ca în fiecare an, sute de vizitatori fascinați de tehnologia apei, cei mai mulți fiind elevi din clasele primare.

O PREMIERĂ LA AQUATIM – DE ZIUA MONDIALĂ A MEDIULUI, ÎN AER LIBER

5 iunie este sărbătorită în întreaga lume ca Ziua Mondială a Mediului. Starea mediului este o problemă a comunităților locale și care poate fi rezolvată numai prin eforturi conjugate la nivel de comunitate. Pornind de la această idee, am decis împreună cu alte organizații interesate de mediu să ne unim forțele pentru realizarea unui eveniment special, într-un spațiu deschis, reprezentativ pentru oraș.

Sub sloganul „Cu toții protejăm mediul”, Aquatim, Direcția Apelor Banat, Retim, Agenția Regională de Protecție a Mediului și Inspectoratul Școlar Timiș s-au întâlnit în 5 iunie, în Piața Unirii din Timișoara, cu circa 200 de elevi. Miza a fost participarea la câteva competiții antrenante: *Cursa pubelelor*, *Cursa găleților de apă*, *Cu mingea la pubelă* și *Ce știi despre mediu*. Evenimentul a fost un mare succes, iar noi avem convingerea că, pe lângă partea de divertisment, acesta va rămâne în atenția tinerilor prin mesajul transmis, și anume că suntem cu toții responsabili de păstrarea pentru viitor a ceea ce ne aparține, orașul, resursele naturale, mediul.

Community and events

SOCIAL RESPONSIBILITY

If we are responsible for the environment, we are also responsible to build the concern for a safe environment, raising awareness on the sensitive water related issues such as scarcity and pollution. We think that the next generation may and has to be more responsible, therefore we have got involved in many ecologic activities at the local level.

OPEN DOORS ON WORLD WATER DAY – A TRADITION AT AQUATIM

Aquatim has a tradition with regard to the celebration of the World Water Day. On March 22 we open the doors of the Bega treatment plant for anybody willing to see how the river water becomes tap water. As in previous years, we had hundreds of guests fascinated by the treatment technology, mostly primary school graders.

A BREAKTHROUGH – OUTDOOR ACTIVITIES ON WORLD ENVIRONMENT DAY

June 5 is celebrated worldwide as World Environment Day. The environment is a local community issue and may be addressed only by joint actions at the community level. Starting from this idea, we decided together with other stakeholders to join forces for the preparation of a special event on this occasion, in a special place of the city.

“We all care for the environment” was the slogan that joined Aquatim, Regional Water Authority, Retim (waste management operator), Regional Environmental Protection Agency and the School Inspectorate to meet on June 5 in Piata Unirii in Timisoara with 200 children. At stake was the participation in challenging competitions such as: *Waste Bins Race*, *Water Buckets Race*, *BinBall* and *Environmental Quiz*. The event was a huge success and we are convinced that besides providing entertainment, it raised awareness on the rendered message, namely that we all are responsible for preserving what is ours for the future: the city, the resources, the environment.

5 iunie 2008

Împreună pentru mediu. De la stânga la dreapta: Mihnea Stanca - Direcția Apelor Banat, Ilie Vlaicu - Director General Aquatim, Gheorghe Ciuhandu - Primarul Timișoarei, Florin Cepănariu - Director General Retim
Together for the environment. From left to right, representatives of the Water Regional Authority, Aquatim, the mayor of Timișoara and the manager of Retim





Evenimente Aquatim 2008: Sărbătorind alături de comunitate Ziua Mondială a Apelor, Ziua Mondială a Mediului și Bega Boulevard
Aquatim's 2008 events. Celebrating World Water Day, World Environment Day and Bega Boulevard within the community.



Evenimente și comunitate

BEGA BULEVARD, O PREMIERĂ TIMIȘOREANĂ

În perioada 3-5 octombrie, Aquatim s-a alăturat inițiativei Primăriei Municipiului Timișoara și Societății Germane pentru Cooperare Tehnică (GTZ), participând la organizarea primei ediții a Festivalului Bega Boulevard. Festivalul și-a propus să atragă atenția timișorenilor asupra importanței canalului Bega pentru oraș și asupra potențialului său de a deveni centrul unui spațiu urban atractiv, o zonă de recreere și de agrement.

Aquatim a participat cu un stand de informare, punând la dispoziția publicului detalii despre activitățile companiei, starea resurselor și a serviciilor de apă din regiune și perspectivele de dezvoltare. Cursa rățuștelor, marea atracție a festivalului, a scos din casă mii de timișoreni de toate vârstele, în ciuda vremii potrivnice. Înscrișă în cursă, rățușca Aquatim s-a clasificat pe un onorabil loc secund.

Deschiderea către publicul larg și stabilirea unei relații de încredere cu clienții sunt importante pentru noi. Prezența în comunitate, alături de partenerii, dar și de angajații noștri, este, de aceea, un punct cheie în strategia noastră de relații publice. În încheiere, câteva momente de la evenimentele anului trecut sau, pur și simplu, din viața zilnică a Aquatim.

Community and events

BEGA BULEVARD FOR THE FIRST TIME

During October 3-5, Aquatim joined the initiative of the Timisoara Municipality and the German Society for Technical Cooperation (GTZ) and participated in the organization of the first edition of Bega Boulevard. The festival was meant to raise awareness on the importance of the Bega canal for the city and on its potential to serve as a starting point for the development of an attractive urban space, for sport and leisure.

Aquatim participated at the festival with an informative stand, making available to the public information on the company's activities, the state of resources and infrastructure in the region, and the development opportunities. The Derby Duck, the highlight of the festival made thousand people, grown-ups and children to join the actions in spite of the bad weather. The Aquatim's duck finished the race on a respectable second place.

An open approach towards building a dependable relationship with our customers and the general public is important for us. The presence in the community, close to our partners but also to our employees is therefore one key point of our public relations strategy. We conclude this report with a few glimpses of last year's events or simply of the daily routine of Aquatim.

Momente speciale, momente de fiecare zi din viața Aquatim
Special moments and everyday moments from Aquatim's life



Registrul Comerțului J35/4096/1992, C.I.F.: RO 3041480
Cod IBAN: RO 63 BRDE 360 SV 07245353600, BRD Timișoara

AQUATIM

S.C. Aquatim S.A. | www.aquatim.ro
300081 Timișoara, str. Gheorghe Lazăr nr. 11/A
telefon: 0256 201 370, fax: 0256 294 753

text: Loredana Leordean
concept grafic: Cristina Vlădilă
fotografii: AQUATIM
tipar: **B R U M A R**